



23/02/2021 Sommollet

Danone aposta per les produccions vegetals amb una inversió de 12 milions d'euros a la fàbrica de Parets

Danone ha invertit 12 milions d'euros a la seva fàbrica de Parets per activar una nova línia de producció de referències d'origen vegetal. Amb aquesta nova línia, la planta paretana es converteix en el primer centre de Danone a Europa destinat a l'elaboració d'alternatives vegetals al iogurt, amb base de coco i base d'avena.

La nova línia està destinada exclusivament a la fabricació de productes vegetals amb base de coco i base d'avena, tant per al mercat local com internacional, sota les marques ALPRO, Activia i Oikos.

D'acord amb l'informe *El consumidor de les alternatives vegetals* elaborat per AECOC, el 98% dels consumidors d'alternatives vegetals consumeix també de forma regular llet i iogurt tradicional, "el que confirma l'imparable auge del flexitarianisme", segons valoren des de Danone. De fet, apunten que, en els últims anys, la categoria d'origen vegetal a Espanya ha crescut entre el 5% i el 15%, situant-se com el segon país de la Unió Europea amb major penetració de productes d'origen vegetal (44%).



05/02/2021 Sommollet

Parets lidera la contractació de la indústria farmacèutica a la província de Barcelona

Parets lidera la contractació del subsector de productes farmacèutics a la demarcació de Barcelona i és el tercer municipi, després de Granollers i les Franqueses, amb més contractes al sector químic del Vallès Oriental. La comarca a més, és la segona de la demarcació amb més contractes de treball en aquest àmbit industrial.

Les dades es desprenen de l'informe d'evolució referent al quart trimestre del 2020, que ha presentat recentment l'Observatori de Polígons d'Activitat Econòmica (OPAE). Segons aquest estudi, si es compara les dades del Vallès Oriental amb el conjunt de les comarques de Barcelona, destaca que dels tres subsectors analitzats -cautxú i plàstic, indústries químiques i productes farmacèutics -, la comarca és líder en nombre de

contractes en dos d'ells: les indústries químiques i els productes farmacèutics.

La contractació per municipis

Així, analitzant la contractació per municipis i subsectors entre 2010 i 2020, pel que fa als productes farmacèutics, la seva presència contractual és més baixa en comparació als altres dos subsectors, amb contractes en 22 dels 39 municipis, representant un 56%. Tanmateix, els municipis que concentren més contractació són: Parets, Granollers i les Franqueses.



03/02/2021 Sommollet

Sant Fost obre la convocatòria per sol·licitar els ajuts adreçats al comerç afectat per les restriccions

Els petits i mitjans comerços de Sant Fost ja poden demanar els ajuts econòmics que l'Ajuntament va aprovar per aquells establiments del poble que s'han vist obligats a tancar o reduir extraordinàriament la seva activitat comercial a causa de les restriccions de la Covid-19.

Els ajuts oscil·len entre els 500 euros i els 1.500 euros, en funció de l'afectació de les restriccions de l'activitat i del nombre de dies que els comerços hagin hagut de tancar per les restriccions sanitàries durant el 2020.

Les sol·licituds es poden presentar juntament amb la documentació acreditativa des d'aquest divendres, 5 de febrer i fins al divendres 19 de febrer.



01/03/2021

Aquestes són les noves restriccions que entren en vigor a partir de l'1 de març

Aquestes són les noves restriccions que entren en vigor a partir del dilluns 1 de març i amb una vigència d'una setmana. A continuació s'explicarà únicament les noves restriccions i després es podrà veure totes les altres mesures que ja estaven vigents des del 8 de gener.

El Procicat ha aprovat la recuperació de les colònies escolars mantenint el grup bombolla. També, està previst que els alumnes de segon curs d'universitat relitzaran les classes presencials a partir del 8 de març. Aquestes, són dues de

les mesures que ha anunciat el Govern, després de saber la reobertura dels centres comercials entre setmana i també les grans botigues. En aquest últim cas, hauran de reduir la superfície comercial a 400 m2. Pel que fa a l'esport, les classes a

l'interior de gimnasos podran omplir fins al 30%, independentment del nombre d'alumnes. A l'exterior es podrà arribar al 50%, al mateix que a les piscines.

La resta de mesures ara vigents es mantenen.

Confinament COMARCAL

Confinament comarcal de Catalunya. Es consideren excepcions els desplaçaments per feina, estudis, anar a centres sanitaris, el retorn a la residència habitual, l'assistència de dependents, el dret a manifestació, entre altres causes de força major. D'igual manera, s'elimina com a excepció el desplaçament a una segona residència o a algun altre tipus d'allotjament.

Tancament de comerços

A partir de l'1 de març hi ha la reobertura dels centres comercials entre setmana i també les grans botigues. En aquest últim cas, hauran de reduir la superfície comercial a 400m2. Es mantindran tancats el cap de setmana tots els comerços no essencials. El tancament no afectarà els centres de veterinària, perruqueries, centres d'estètica, concessionaris d'automòbils i jardineria, que poder estar oberts i independentment de la seva superfície.

Segueixen oberts els comerços essencials situats dins de centres comercials, com els locals comercials amb una superfície inferior a 400 m2 i accés directe des de la via pública, però només de dilluns a divendres. Els comerços que obrin hauran de garantir que no se supera el 30% d'aforament. Podran obrir els equipaments culturals i les piscines situades en aquests espais.

Restauració

Podran obrir de 7.30 a 10.30h i de 13.00 a 16.30h, amb un aforament del 30% i una distància de 2 metres entre comensals de taules diferents. Es segueixen fent sopars a domicili o per emportar.

Reunions de sis persones

El límit de reunions segueix sent de sis persones i dues bombolles com a màxim. Es recomana que les trobades en espais tancats es restringeixin "tant com sigui possible" i es limitin a visites dependents.

17/02/2021 Vallès Visió

[L'àrea d'Urgències de l'Hospital de](#)



Mollet s'ampliarà amb 500 metres quadrats nous

L'Hospital de Mollet del Vallès ampliarà la seva àrea d'Urgències amb 500 metres quadrats de nova planta, fet que suposa incrementar l'espai destinat a aquest servei en un 50%. El

projecte vol donar resposta a l'augment de la població de referència, l'increment de demandes especialitzades d'atenció urgent i les noves necessitats sorgides durant la pandèmia de la Covid-19. Els nous espais augmentaran quasi un 30% el nombre de punts d'atenció, deu més que els actuals, i incorporaran un servei d'imatge diagnòstica dins de la pròpia unitat per agilitzar els processos. La inversió prevista és d'1,3 milions d'euros pel projecte executiu i l'obra, mentre que es destinaran 400.000 euros per a l'equipament.

Alba Vergés, la consellera de Salut, i Josep Monràs, l'alcalde de Mollet, han visitat aquest dijous l'hospital i els espais on s'ha de fer l'ampliació. Segons Vergés, és possible treballar en xarxa i ha convidat a seguir en aquesta línia "amb l'objectiu d'acosneguir el màxim benestar possible per a la ciutadania". Monràs també ha volgut recordar que la petició d'ampliar el servei a l'hospital ve de lluny, un equipament de referència per a 165.000 habitants.

D'aquesta manera, el projecte s'ha dissenyat perquè sigui possible establir una atenció especialitzada i diferenciada per a pacients fràgils, pediàtrics, traumatològics o agitats. La nova estructuració d'Urgències preveu dos boxes i dos punts de tractament per a pediatria, sis boxes per a traumatologia, cinc boxes d'observació per a pacients geriàtrics o fràgils i un box de seguretat. Per a poder seguir donant resposta a les necessitats generades per a la pandèmia, s'han dissenyat circuits sectoritzats per a pacients respiratoris, separats de les urgències de nivell I, i s'incorporaran dos espais de pressió negativa.

17/02/2021 El Punt.cat

Viver de Bell-lloc crea un distintiu per a empreses que fan inclusió laboral

La Fundació Viver de Bell-lloc ha creat el distintiu "Empresa Inclusiva" per donar un reconeixement a les empreses que confien en serveis i productes de l'organització o bé han decidit incloure persones amb discapacitat o trastorn de salut mental a



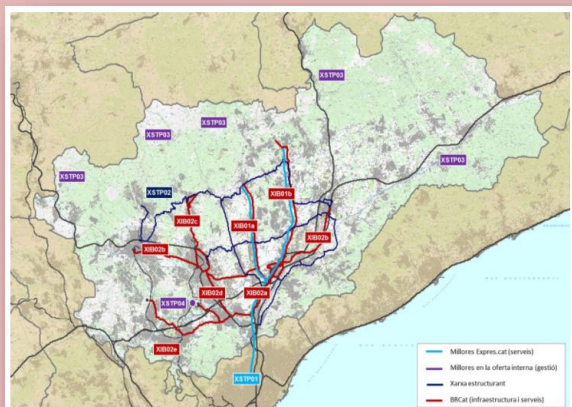
la seva plantilla a través del servei d'inserció de la mateixa fundació.

Segons explica l'entitat, durant el 2020 fins a 250 empreses han comptat amb Viver de Bell-lloc per generar ocupació per al col·lectiu de persones amb discapacitat.

Viver de Bell-lloc ha volgut fer visible així les accions que permeten crear oportunitats laborals i avançar en la inclusió del col·lectiu i també que les empreses reconegudes siguin un exemple perquè n'hi hagi encara més que facin contractació a persones amb discapacitat.

19/02/2021 El Punt.cat

Territori aprova de manera definitiva el Pla Específic de Mobilitat del Vallès



El Diari Oficial de la Generalitat de Catalunya ha publicat aquest divendres una resolució del conseller de Territori i Sostenibilitat en funcions, Damià Calvet, a través de la qual aprova de manera definitiva el Pla Específic de Mobilitat del Vallès (PEMV) que durant el darrer any s'ha sotmès a un procés d'informació pública.

El PEMV ha rebut 66 al·legacions que inclouen prop de 800 propostes o suggeriments concrets. Gairebé la meitat de les al·legacions han estat fetes per administracions locals del Vallès Oriental i del Vallès Occidental. També n'hi ha d'entitats, institucions, organitzacions, particulars i altres institucions.

El document aprovat inclou una setantena d'accions encaminades a una mobilitat més sostenible, eficient i segura amb la promoció de transport públic i modes no motoritzats. Les propostes del pla, que hauran d'executar Generalitat, Estat i les administracions locals preveuen una inversió d'uns 2.500 milions d'euros fins al 2026.

El pla s'estructura en sis eixos temàtics: transport públic ferroviari, transport públic per carretera, transport privat, mobilitat a peu i amb bicicleta i gestió de la mobilitat.

L'objectiu és fer un salt en la quota que representen els desplaçaments amb transport públic en les relacions internes a l'àrea del Vallès per passar del 13% actual al 21% del total. També es vol augmentar la quota de transport públic amb Barcelona per passar del 43% actual al 50%.

El document també es proposa doblar la demanda de passatgers de les connexions interurbanes amb autobús amb nous corredors que afavoreixin la velocitat comercial i es puguin doblar els vuit milions de passatgers

anuals que hi ha actualment.



09/02/2021 El Punt.cat

Endesa automatitza la xarxa del Vallès Oriental amb una inversió d'un milió d'euros

La companyia Endesa va instal·lar, al llarg de l'any passat, un total de 62 telecomandaments en centres de transformació del Vallès Oriental amb l'objectiu de millorar la qualitat del servei, amb una inversió de més d'un milió d'euros.

Els nous dispositius permeten reduir en un 20% el temps d'interrupció del servei en cas d'incidències i beneficiaran, de manera directa o indirecta, els 36 municipis que alimenta la companyia amb un total de 147.512 clients.

Aquests sistemes de control remot permeten fer maniobres d'operació a distància. Així, des del centre de control de Barcelona, es poden accionar a distància els dispositius sense haver de desplaçar equips sobre el terreny en cas d'incidències, ja siguin pròpies o bé derivades d'agents externs.

El centre de control rep informació que permet detectar i aïllar els defectes que puguin produir-se a la xarxa i s'estalvia temps en detecció d'avaries.

14/02/2021 Sommollet



Tots els resultats del Vallès Oriental, poble a poble

El PSC s'ha imposat en les eleccions al Parlament d'aquest diumenge al Vallès Oriental, seguit d'ERC i JxCat a poca distància. Concretament, el PSC ha obtingut 38.527 vots (24,02%), seguit d'ERC 35.893 vots (22,37%), i JxCat 32.505 vots (20,26%). A més distància han quedat Vox, amb 11.688 vots (7,29%); ECP, amb 10.762 vots (6,71%); la CUP, amb 10.520 vots (6,56%); Cs, amb 8.880 vots (5,54%); el PP, amb 4.776 vots (2,98%); i el PDeCat, amb 3.374 vots (2,10%). La participació a la comarca ha estat del 53,46%.

Martorelles

49,58% de participació

ERC: 461 vots (24,63%)

PSC: 460 vots (24,57%)
JxCat: 328 vots (17,52%)
Vox: 151 vots (8,07%)
ECP: 141 vots (7,53%)
Cs: 126 vots (6,73%)
CUP: 96 vots (5,13%)
PP: 42 vots (2,24%)
PDeCat: 37 vots (1,98%)

Mollet del Vallès

50% de participació
PSC: 6.160 vots (33,61%)
ERC: 3.742 vots (20,42%)
JxCat: 2.033 vots (11,09%)
ECP: 1.726 vots (9,42%)
Vox: 1.552 vots (8,47%)
Cs: 1.298 vots (7,08%)
CUP: 692 vots (3,78%)
PP: 575 vots (3,14%)
PDeCat: 206 vots (1,12%)

Montmeló

57,78% de participació
PSC: 1.363 vots (35,13%)
ERC: 624 vots (16,08%)
ECP: 405 vots (10,44%)
JxCat: 384 vots (9,90%)
Vox: 320 vots (8,25%)
Cs: 257 vots (6,62%)
CUP: 208 vots (5,36%)
PP: 185 vots (4,77%)
PDeCat: 36 vots (0,93%)

Montornès del Vallès

47,88% de participació
PSC: 1.908 (34,30%)
ERC: 924 vots (16,61%)
Vox: 611 vots (10,99%)
ECP: 546 vots (9,82%)
JxCat: 524 vots (9,42%)
Cs: 449 vots (8,07%)
PP: 256 vots (4,60%)
CUP: 179 vots (3,22%)
PDeCat: 42 vots (0,76%)

Parets del Vallès

52,65% de participació
PSC: 2.148 vots (28,93%)
ERC: 1.735 vots (23,37%)
JxCat: 1.063 vots (14,32%)
ECP: 607 vots (8,18%)
Vox: 593 vots (7,99%)

NOTÍCIES D'ECONOMIA I ACTUALITAT DEL BAIX VALLÈS

05/02/2021 a 01/03/2021

Cs: 414 vots (5,58%)
CUP: 393 vots (5,29%)
PP: 214 vots (2,88%)
PDeCat: 97 vots (1,31%)
Sant Fost de Campsentelles
50,69% de participació
PSC: 843 vots (23,91%)
ERC: 776 vots (22,01%)
JxCat: 633 vots (17,95%)
Vox: 355 vots (10,07%)
ECP: 241 vots (6,83%)
Cs: 232 vots (6,58%)
PP: 173 vots (4,91%)
CUP: 145 vots (4,11%)
PDeCat: 68 vots (1,93%)