


	PIB milions d'euros	PIB PER HABITANT		PRODUCTE INTERIOR BRUT (PIB) 2020
		milers d'euros	índex Catalunya=100	
el Prat de Llobregat	3.252,5	50,1	172,7	
Granollers	2.213,5	35,6	122,5	
Cerdanyola	1.978,7	34,3	118,0	
Mollet del Vallès	1.375,8	26,7	92,1	
Viladecans	1.323,2	19,8	68,3	
Vilanova i la Geltrú	1.308,2	19,7	67,7	
Castelldefels	1.268,9	18,9	65,3	

Ciutats entre 50.000 i 75.000 habitants



07/01/2022 Som Mollet

## La generació de riquesa a Mollet resisteix millor l'embat de la Covid

El producte interior brut (PIB) de tots els municipis catalans de més de 50.000 habitants va mostrar el 2020 una evolució negativa en comparació amb l'any anterior, segons dades de l'Institut d'Estadística de Catalunya. Amb tot, Mollet va ser la ciutat que va aconseguir resistir millor l'embat pandèmic.

L'efecte de la Covid-19 en l'activitat econòmica d'aquests 23 municipis, que generen el 60% del total de PIB català, trenca la tendència de creixement registrada els darrers anys.

Mollet, però, tot i marcar un PIB en negatiu va ser la ciutat que va patir una menor caiguda. El PIB molletà es va situar en els 1.375,8 milions d'euros, una xifra que situa la ciutat a mitja taula dels municipis entre 50.000 i 75.000 habitants pel que fa a la generació de riquesa. Aquesta xifra suposa una disminució respecte al PIB de 2019 –quan es van registrar 1.454,4 milions d'euros– del 5,4%, la menor davallada dels 23 municipis analitzats.

La dada es tradueix en un producte interior brut per habitant de 26.700 euros, quan el 2019 el PIB per habitant va ser de 28.300 euros. La xifra està per sota de la mitjana catalana, en concret l'índex molletà seria del 92,1 respecte a l'índex 100 de Catalunya. Tot i registrar un PIB inferior, l'índex respecte a la generació de riquesa a Catalunya ha millorat, ja que el 2019 es va situar en el 87 sobre 100.



27/01/2022/2021 Associació Àmbit B30

## Àmbit B30 es congratula per la licitació del desdoblament de l'R3 entre Parets i La Garriga per part del Ministeri

El desdoblament de la línia entre Montcada i La Garriga forma part de les actuacions prioritàries que l'entitat ha assenyalat en el seu estudi sobre infraestructures i serveis de mobilitat a l'eix de la B-30.

L'Associació Àmbit B30 ha mostrat la seva satisfacció per l'adjudicació de les obres per desdoblar la línia de Rodalies R3 per part del Ministeri de Transports, Mobilitat i Agenda Urbana a través d'Adif. Les obres es faran en un tram de 17,1 km, entre les estacions de Parets i la Garriga, i també afectaran els municipis de Montmeló, Granollers, Canovelles i les Franqueses del Vallès.

Aquesta actuació, és una de les principals inversions demandades pels agents públics i econòmics del territori. Precisament, l'estudi "Priorització d'actuacions en infraestructures i serveis de mobilitat del corredor de la B-30", realitzat per l'entitat, assenyala el seu desenvolupament com una prioritat alta pel progrés social i econòmic de l'àmbit de la B30.

La línia R3 de Renfe és la única de les Rodalies de Barcelona que només disposa de via única. Aquest fet limita la seva capacitat ja que els trens de sentit contraris s'han de creuar a les estacions. El desdoblament de la via permetrà augmentar el servei de la línia, amb un tren més per hora i sentit, i reduir el temps de viatge.

La duplicació de la via de la línia suposarà una inversió de 55,6 milions d'euros i seran finançats pels fons del Pla de Recuperació, Transformació i Resiliència Next Generation de la Unió Europea. Les obres per construir aquesta segona via es preveu que comencin els pròxims mesos i tinguin una durada de més de dos anys, uns 25 mesos.

L'obra inclou la construcció de nou viaductes, set passos superiors i nou passos inferiors, a més d'un total de 5.304 metres de nous murs. Paral·lelament, el projecte es complementa amb actuacions a diverses estacions per adaptar-les a la nova infraestructura.

L'estudi "Priorització d'actuacions en infraestructures i serveis de mobilitat del corredor de la B-30", elaborat amb el suport de la Diputació de Barcelona i on van participar tots els municipis de l'associació, té com a objectiu definir l'agenda de priorització de les actuacions del sistema de mobilitat públic i privat a l'àrea de la B30.

El resultat són 62 actuacions per incrementar la competitivitat del corredor de la B30, 30 sobre el transport públic i 32 a la xarxa viària, que es consideren prioritàries en matèria de mobilitat i infraestructures per afavorir el creixement i el desenvolupament econòmic del territori de l'Àmbit B30.

### Vallès Visió Notícies 18/01/2022



18/01/2022 Vallès Visió

## Renovació del conveni de Promoció Econòmica entre AIBV, Martorelles, Sant Fost i Santa Maria de Martorelles

Li informem que el passat dia 18 de gener, la nostra Agrupació va signar un conveni amb els ajuntaments de Sant Fost de Campsentelles, Martorelles i Santa Maria de Martorelles per continuar oferint el programa de Promoció Econòmica durant dos anys a la Serradora amb l'objectiu de millorar la recerca de feina i l'oferta formativa en el nostre àmbit.

Pot veure la notícia de Vallès Visió en el següent enllaç:

[Notícia Vallès Visió](#)



30/01/2022 Diari 9Nou

## Class Plastics i Cricursa busquen comprador per mantenir l'activitat

Class Plastics i les diferents plantes de Cricursa busquen la continuïtat de les respectives activitats amb la venda de les unitats productives que preveu el procediment de suspensió de pagament en què estan immersos tots dos grups. La simplificació dels processos concursals que els jutjats mercantils van acordar aplicar des dels primers mesos de la pandèmia han portat a una acceleració dels tràmits per a la venda de les activitats de les dues empreses, que van suspendre pagaments tot just a finals de l'any passat.



16/01/2022 Diari 9Nou

## La contractació es recupera i creix un 24% durant el 2021 al Vallès Oriental

La nova contractació va enfilars el camí de la recuperació durant l'any passat. Després de la forta caiguda de 2020, derivada de les fortes restriccions per la pandèmia, les empreses de la comarca van formalitzar un 24% més de contractes l'any passat. El total de noves incorporacions a les empreses encara és lluny dels registres de 2019, però són millors que els que es produïen en un exercici de plena recuperació de l'anterior crisi financera com el 2016.



26/01/2022 Diari 9Nou

## El govern retira, finalment, l'obligació de mostrar el passaport covid

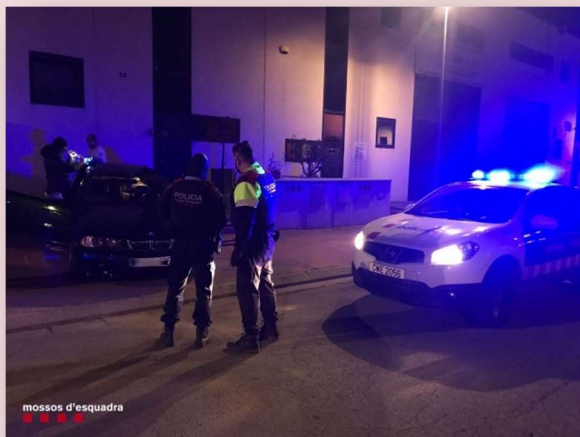
La comissió delegada en matèria de Covid del Govern ha decidit finalment aquest dimecres a la nit retirar l'obligatorietat de presentar el certificat covid per accedir a la restauració i a altres establiments.

En un primer moment s'havia anunciat que la decisió de si demanava al Tribunal Superior de Justícia de Catalunya (TSJC) la pròrroga del passaport es posposava fins demà al matí. Després d'avaluar l'informe del comitè d'experts, però, s'ha decidit

abandonar aquesta postura i directament retirar l'obligatorietat del certificat covid per als locals i establiments establerts fins ara.

30/01/2022 Diari 9Nou

## 42 denúncies en el primer cap de setmana de controls de Mossos i policies locals als polígons



Els Mossos d'Esquadra i policies locals han denunciat 42 persones per infraccions de trànsit en un dispositiu conjunt per evitar les concentracions massives de vehicles amb botellots al Vallès Oriental.

L'objectiu de l'operatiu era prevenir aquestes trobades il·legals que últimament s'han incrementat a la zona, especialment les matinades dels caps de setmana. Els agents han fet control d'accessos als polígons industrials i de mobilitat en vies principals i secundàries. S'han controlat uns 200 vehicles.

En aquesta zona ha estat freqüent l'incompliment de la normativa de trànsit, especialment pel que fa a concentracions nocturnes de diversos vehicles, on s'infringeix les ordenances municipals de civisme amb consum de begudes alcohòliques a la via pública i altres actes d'incivisme que provoquen molèsties veïnals.