

NOTÍCIES D'ECONOMIA I ACTUALITAT DEL BAIX VALLÈS

CAP A L'HARMONITZACIÓ DE LA PRESSIÓ FISCAL ALS POLÍGONS

En el moment de decidir per la ubicació d'una activitat econòmica industrial, poden arribar a influir-hi molts factors, un d'ells la pressió fiscal a què les companyies hauran de fer front segons el municipi on s'acabin instal·lant. A la comarca del Vallès Oriental hi ha dos municipis baixvallesans entre les cinc localitats on aquesta pressió fiscal per a les empreses és més elevada –Sant Celoni, Granollers, Lliçà de Vall, Montornès i Sant Fost de Campsentelles–. Així ho indica el Manual de bones pràctiques per a l'harmonització fiscal dels PAE que ha elaborat l'Observatori dels Polígons d'Activitat Econòmica (OPAE) del Consell Comarcal.

Des de l'Agrupació d'Industrials del Baix Vallès, consideren que la pressió fiscal no és un dels aspectes més rellevants per les empreses a l'hora de decidir instal·lar-se en un polígon.



Ara bé, sí que pot ser un factor per decidir marxar. Pel secretari general adjunt de l'AIBV, Demián Tabbia.

[LLEGEIX MÉS](#)



OFICIALITZAT L'ACORD PER A LA REINDUSTRIALITZACIÓ DE NISSAN

L'empresa montmelonina QEV Technologies lidera el consorci que durà a terme el projecte.

La reindustrialització de Nissan ha fet un pas definitiu aquest dilluns amb la ratificació pública dels acords amb Goodman i el hub d'electromobilitat, gairebé tres anys després que la multinacional japonesa anunciés que marxava de Catalunya. El conjunt d'empreses, liderat per la montmelonina QEV Technologies, té l'objectiu de començar la producció de les furgonetes elèctriques amb les marques Zeroid i Ebro a partir d'inicis de l'any vinent i d'ocupar el miler d'empleats pendents de reindustrialitzar a finals del 2024.

En l'acte públic, les administracions han "donat per superada la crisi" iniciada amb el tancament i han mostrat confiança amb el projecte, que no va ser capaç d'obtenir tots els avals per accedir als fons europeus del vehicle elèctric. "Ha sigut un procés difícil i complicat per tots, amb fases en les quals semblava que no arribaríem a bon port, cosa que provoca incertesa i desesperació", ha explicat el secretari general del sindicat Sigen-Usoc a Nissan, Miguel Ruiz, a la sortida de l'acte.

El hub vol mobilitzar 300 milions d'euros en els primers tres anys d'activitat i fer-se "un lloc en el sector de l'automoció", situant les marques Zeroid i Ebro com a "referents a escala internacional", segons ha dit el conseller delegat de QEV, Joan Orús. La previsió del conjunt d'empreses és començar a produir a inicis del 2024 i haver contractat tots els empleats de Nissan que estan a l'atur abans que acabi l'any vinent. "Portem un llarg retard i tenim la responsabilitat de córrer per accelerar la contractació", ha destacat Orús que ha afegit que començaran a contractar "avui mateix".

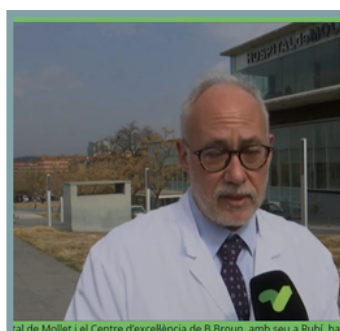
[LLEGEIX MÉS](#)

LA PLANTILLA D'AMAZON A MARTORELLES VALIDA PER ÀMPLIA MAJORIA L'ACORD PEL TANCAMENT DE LA PLANTA

La plantilla d'Amazon a Martorelles ha validat aquest dissabte per àmplia majoria l'acord pel tancament de la planta aconseguit el 21 de febrer passat entre els representants dels treballadors i la direcció del centre. Dels 548 vots emesos en l'assemblea, hi ha hagut 534 sufragis favorables a l'acord, 12 en contra i dues abstencions. "Fem una valoració molt positiva de l'assemblea i n'estem molt satisfets", ha apuntat a l'ACN la presidenta del comitè d'empresa d'Amazon a Martorelles, Esther Rodríguez. "Al final, el comitè ha lluitat per aconseguir les millors condicions per als empleats: trasllats, indemnitzacions o recol·locacions. I ha tingut una acollida molt i molt bona", ha assenyalat Rodríguez.

"A partir d'ara s'ha de negociar tot. Obrirem una comissió de seguiment en les properes setmanes i, en breu, començarem a saber quantes persones es volen recol·locar, traslladar o extingir el contracte", ha avançat la presidenta del comitè d'empresa d'Amazon a Martorelles.

[LLEGEIX MÉS](#)



tal de Mollet i el Centre d'excel·lència de B.Braun, amb seu a Rubí, ha

L'HOSPITAL DE MOLLET I B.BRAUN SIGNEN UN CONVENI PER FORMAR CIRURGIANS EN LA TÈCNICA DE LAPAROSCÒPIA.

[LINK VÍDEO](#)

EL LLORER DE DERBI JA DONA LA BENVINGUDA A MARTORELLES

Aquest dissabte s'ha instal·lat el llorer de la Derbi a la zona de la rotonda de Can Puig

El llorer ha arribat en canvi des de l'antiga fàbrica de la Derbi fins a Can Puig. Un moment molt esperat culmina la celebració del centenari de la Derbi. Un acte que ha aplegat a extreballadors de Derbi i amants del motor. El llorer ja està instal·lat i en un futur es farà una restauració per que quedi il·luminat. En principi s'havia d'instal·lar a la rotonda, però per seguretat s'ha col·locat a un lateral.

Un dels actes que forma part del programa del centenari del naixement de Rabasa-Derbi té com a protagonista el símbol d'aquesta fàbrica a Martorelles.

[LINK VÍDEO](#)

ES REPRENEN LES OBRES DE L'ENTRADA DEL POLÍGON DE MARTORELLES

La nova rotonda que ha d'organitzar el trànsit a l'entrada del polígon de Martorelles, a l'alçada de l'Oxygen, estarà operativa a partir d'aquest cap de setmana. Abans del dilluns es farà una rotonda provisional, i dins del perímetre, es treballarà fent la definitiva. El carril secundari per girar directament a la dreta ja està asfaltat, i s'estan acabant els treballs a la zona del carrer de la Verneda.

Els treballs d'aquestes darreres setmanes també s'han centrat a arranjar les voreres, i en preparar-les per fer dos passos de vianants. Un que et permet travessar el Carrer Carrerada i l'altre al Carrer de la Verneda. Una actuació que permetrà que es pugui creuar a peu d'una banda a l'altre del polígon. Aquests treballs porten un retard de cinc mesos, ja que haurien d'haver finalitzat a finals del 2022. A causa d'uns problemes burocràtics, s'han endarrerit i, ara, la previsió és que finalitzin a finals d'abril.

[LINK VÍDEO](#)



PLA PER FOMENTAR L'ECONOMIA CIRCULAR EN L'ÀMBIT INDUSTRIAL

El Vallès Oriental genera més de 497.000 tones de residus industrials cada any.

El Vallès Oriental té 11.800 empreses –el 37% industrials–, 190.000 treballadors i és la setena comarca més productiva de Catalunya. Això fa que els residus industrials generats –la majoria químics, dissolvents usats, metalls i paper i cartró, entre d'altres– siguin molt elevats, de gairebé 500.000 tones a l'any. També són molt elevats els consums energètics.

Del consum elèctric de la comarca, per exemple, el 50% és industrial, mentre que la mitjana catalana és del 20%, i el mateix passa amb els consums de gas natural canalitzat i aigua. Granollers, les Franqueses i Parets, com a municipis més industrialitzats del Vallès Oriental, encapçalen el rànquing de municipis amb més generació de residus industrials i consums energètics.

Davant d'això, el Consell Comarcal ha impulsat un pla sectorial d'economia circular per a la transició cap a una indústria circular i sostenible, un full de ruta per a la indústria de la comarca per assolir un nou model econòmic més sostenible basat en l'aprofitament de recursos. El pla posa el focus en els residus, l'energia, l'aigua i els recursos transversals, i preveu estudiar la generació de residus i recursos per part de la indústria; avaluar la gestió que es fa d'aquests residus; conèixer els projectes de recerca per revalorar els residus; i detectar empreses interessades en la transformació, el reciclatge o la gestió dels residus. Alhora, el full de ruta identifica 25 reptes estratègics i un pla d'acció final, amb unes prioritzacions que determinen el calendari de la seva posada en marxa.

[LLEGEIX MÉS](#)